

Ministerio de Educación y Cultura
Consejo Provincial de Educación
Río Negro - 2001

AUTORIDADES PROVINCIALES

Gobernador

Dr. Pablo Verani

Ministra de Educación y Cultura

Ana K. de Mázzaro

Vocales

Santa Teresa Comezaña

Rosa Tridico

Juan C. Carreño

Directora General de Educación

Blanca E. Moyano

Directora de Nivel Primario

Adriana Otero

Directora de Gestión Curricular

Nora Violeta Arbanás

EQUIPO DE TRABAJO

Dirección de Gestión Curricular

Coordinación

Nora Violeta Arbanás

Colaboración Técnica

Sergio Galván

Ana Caro

Elaboraron este documento

Stella Mary Robatto

Susana Olivi

Indice

"La evaluación en la enseñanza de las Ciencias Sociales en el 1º y 2º ciclo de la E.G.B."

1. Introducción	3
2. Evaluación y Curriculum.....	6
3. ¿Qué significa "evaluar"?	9
4. Un tipo de evaluación para cada momento del proceso de enseñanza aprendizaje.....	11
5. Una pregunta clave: ¿qué debemos tener en cuenta cuando organizamos las evaluaciones de Ciencias Sociales?.....	13
6. Estrategias de evaluación para el área de Ciencias Sociales.....	15
7. Las evaluaciones de Ciencias Sociales en primer ciclo.....	18
8. Las evaluaciones de Ciencias Sociales en segundo ciclo.....	25
9. Bibliografía.....	29

“Lo fundamental no es hacer evaluación, ni siquiera hacerlo bien, lo fundamental es conocer el papel que desempeña, la función que cumple, saber quién se beneficia de ella y , en definitiva, al servicio de quien se pone”.
Santos Guerra, *Evaluación educativa*, 1998

1. Introducción

Dedicaremos este documento a reflexionar acerca de la evaluación en el marco de las prácticas escolares y del Diseño Curricular.

Desde los inicios de la implementación del Diseño Curricular, en el marco de la Ley Federal de Educación, ha sido nuestra preocupación avanzar en este tema, especialmente por la importancia que reviste para la puesta en práctica del Diseño Curricular.

Los docentes de Ciencias Sociales nos encontramos con la difícil tarea de poner en práctica una propuesta curricular que de por sí tiene su complejidad, ya que nos exige no sólo una renovación de los contenidos, sino que además implica una renovación metodológica basada en la interdisciplinariedad, el trabajo a partir de situaciones problemáticas, la investigación, la multicausalidad.

A esto se suma la complejidad de la evaluación desde el encuadre didáctico del Diseño Curricular.

A partir del análisis de los Boletines de Evaluación pudo observarse que las intenciones de cambio en las prácticas escolares están instaladas en las escuelas rionegrinas. Sin embargo, la presión cotidiana hace que muchas veces no encontremos el tiempo para discutir y revisar los fundamentos de nuestra práctica docente.

Creemos que aún cuando se han producido avances en la apropiación del curriculum del área de Ciencias Sociales, existen dudas en cuanto a qué, cómo y para qué evaluar los aprendizajes de los alumnos.

Obviamente lo antedicho es una generalización, porque los niveles de avance en dicha apropiación son múltiples. Simplemente queremos remarcar que la evaluación aún refleja un “divorcio” entre la concepción constructivista que sustenta el Diseño Curricular y las evaluaciones que se realizan en las escuelas, más propias de un enfoque conductista. Es lo que Santos Guerra ha llamado “*la patología de la evaluación*”.

Esas patologías observables son :

- *Se evalúa sólo al alumno*, en momentos prefijados (porque se le da el carácter de examen para la nota) con resultados generalmente inapelables.
- *Se evalúan resultados*, perdiendo de vista procesos y relación esfuerzo/rendimiento; es decir se realiza una lectura parcial.
- *Se evalúan sólo contenidos conceptuales*, ¿por qué no decir temas? ya que dadas las características de los instrumentos utilizados, no se apunta a conceptos posibles de ser transferidos a aprendizajes nuevos, que actúen como organizadores del pensamiento. Rara vez se toman en cuenta contenidos actitudinales y procedimentales.
- *Se evalúa desde la vertiente negativa*, porque se está más atento a los errores que a los aciertos, más atento a los problemas que a los logros.
- *Se evalúa descontextualizadamente*, en la mayoría de los casos porque es desde la óptica del evaluador, y en un planteo que hace suponer que es para responder a su exclusiva necesidad o a la necesidad del sistema.
- *Se evalúa sin tener en cuenta los instrumentos adecuados*, ni la coherencia con el proceso de enseñanza aprendizaje.

Pueden observarse numerosas evaluaciones del área que pierden de vista la significatividad del contenido y su proceso de adquisición, y requieren respuestas memorísticas y “a medida”, en virtud de las pretendidas pruebas objetivas, “garantía de justicia”.

Es común desde los propósitos enunciar el aprendizaje por comprensión y aún trabajar de ese modo, pero llegado el momento de la evaluación caer en una prueba memorística, rígida, repetitiva, verdadera expresión de la “patología” que enuncia Santos Guerra.

El problema se agrava cuando “evaluamos para controlar” y “no para construir sobre”. La figura de “calificación final”, contribuye a ese “rol de control”. *El control es necesario, en la medida que recobra el carácter de retroalimentación hacia nuevos aprendizajes.*

César Coll define “*la funcionalidad del aprendizaje, como la posibilidad de utilizarlo como instrumento para la construcción de nuevos significados*”. Esta funcionalidad es quizás, uno de los indicadores más potentes y al mismo tiempo, más fácil de manejar, para

evaluar los aprendizajes escolares. “Sólo podemos estar seguros de que hemos aprendido algo cuando podemos utilizarlo”...

La evaluación es una actividad que “se desarrolla siguiendo unos *usos*, que cumple múltiples *funciones*, que se apoya en una serie de *ideas y formas* de realizarla y que es la *respuesta* a unos determinados condicionamientos de la enseñanza institucionalizada”².

Desde esta perspectiva cabe preguntarnos como docentes del Área de Ciencias Sociales:

1er Planteo: ¿La evaluación está presente permanentemente en el proceso de enseñanza aprendizaje? ¿Es cuantitativa? ¿Es cualitativa? ¿Qué tipo de evaluación realizamos? ¿Evaluamos productos o procesos?

2do Planteo: ¿Por qué evaluamos a nuestros alumnos? ¿Porque es una obligación institucional y hay que poner una calificación? ¿Por razones didácticas?

3er. Planteo: ¿Cómo concebimos la evaluación? ¿Cómo la realizamos? ¿Qué instrumentos utilizamos?

4to. Planteo: ¿Qué condicionamientos nos impone la enseñanza institucionalizada?

Nuestra hipótesis es que tales planteos, aún no se realizan en las escuelas

¹ César Coll y otros, 1996.

² Gimeno Sacristán, J.

2. Evaluación y Curriculum

“El curriculum abarcado por los procedimientos de evaluación es, en definitiva, el currículum más valorado, la expresión de la última concreción de su significado para profesores que así ponen de manifiesto una ponderación, y para alumnos que, de esa forma, perciben a través de qué criterios se les valora. En este sentido, el énfasis que pongan los procedimientos de evaluación sobre determinados componentes curriculares es un aspecto más de la transformación del currículum en el curso de su desarrollo dentro de las condiciones escolares”³

Estudiar la evaluación es analizar la pedagogía que se practica; básicamente es conocer la educación institucionalizada.

En la Introducción de este documento hemos realizado una somera revisión de las prácticas escolares en cuanto a la evaluación y sus problemáticas.

La conclusión de dicho análisis es que en la práctica escolar se ha iniciado la apropiación del curriculum, pero que aún siguen practicándose determinadas formas de evaluar, que no son coherentes con la metodología y los contenidos a enseñar.

Vimos que la revisión de los fundamentos de la práctica docente es necesaria, pero exige una conceptualización de nuestras propias experiencias, para comprenderlas y transformarlas.

La evaluación escolar no puede tener una autonomía que lleve a considerarla en “abstracto”, lejos de su objeto: la enseñanza y el aprendizaje.

El Diseño Curricular del área de Ciencias Sociales prescribe lo que los alumnos deben aprender y cómo debe ser el proceso de enseñanza aprendizaje, que se entiende por evaluación y muy someramente, se mencionan algunas capacidades que el alumno debería poner en juego ante una situación planteada durante la evaluación.

La consigna de este documento es lograr la sensibilización de los docentes de Ciencias Sociales acerca de la necesidad de renovar los procedimientos de evaluación y ello implica crear conciencia. En función de esto les proponemos revisar sus prácticas de evaluación a partir del siguiente cuadro.

La segunda columna hace referencia a la concepción de evaluación del Diseño Curricular; la tercera se refiere a las prácticas escolares cotidianas.

³ Gimeno Sacristán, J., 1994

<i>Aspectos a tener en cuenta</i>	<i>La evaluación en el Diseño Curricular</i>	<i>La evaluación en la Práctica escolar</i>
<i>El objeto de la evaluación</i>	La evaluación es integral. Incluye las dimensiones institucionales y sociales; es decir, al alumno, al currículum, a su implementación, al docente, a las características de la institución en que se desarrolla, a la metodología utilizada; en fin, a todo aquello que pudiera tener incidencia sobre el aprendizaje.	Se evalúa solo al alumno.
<i>La finalidad de la evaluación</i>	Se evalúa para obtener información acerca de los saberes y competencias de los alumnos para tomar decisiones y orientar el proceso de enseñanza aprendizaje. Sirven para regular la propia acción del maestro.	Se evalúa solo para conocer el rendimiento de los alumnos y poner una calificación.
<i>Qué se evalúa</i>	<ul style="list-style-type: none"> * Se evalúan contenidos conceptuales, procedimentales y actitudinales. * Se evalúa el proceso de cada uno de los alumnos. * Se evalúan logros y dificultades. 	<ul style="list-style-type: none"> * Se evalúan sólo contenidos conceptuales. Rara vez se toman en cuenta contenidos actitudinales y procedimentales. * Se evalúan resultados, perdiendo de vista procesos.
<i>Cuándo se evalúa</i>	La evaluación es continua y permanente. Está siempre presente apoyando el proceso de enseñanza aprendizaje.	La evaluación es una instancia ajena al proceso que se agrega al final de una etapa del mismo.
<i>Carácter de la evaluación</i>	Se basa en una pedagogía de la realización. La evaluación no busca sancionar el “fracaso”, sino diagnosticar progresos y dificultades para reajustar la acción educativa.	Se basa en una pedagogía del “fracaso”. La evaluación es un instrumento de control. Las respuestas incorrectas se sancionan con el aplazo.
<i>Quiénes evalúan</i>	El docente, el alumno, el equipo institucional, los padres.	El docente.

<i>Cómo se evalúa</i>	*Se evalúa utilizando la mayor variedad de instrumentos posibles, cuidando que sean coherentes con el proceso de enseñanza aprendizaje. *Se utiliza la calificación conceptual.	* Se evalúa sin tener en cuenta los instrumentos adecuados, ni la coherencia con el proceso de enseñanza aprendizaje. * Se utiliza la calificación numérica.
-----------------------	--	---

Esta caracterización de la evaluación desde el Diseño Curricular y desde las prácticas escolares nos da una pauta de qué aspectos debemos revisar para mejorar las evaluaciones como parte del proceso de enseñanza aprendizaje.

Después de estas reflexiones vamos a profundizar algunos aspectos relativos a la evaluación. En primer lugar, vamos a ver que significa evaluar en la práctica escolar.

3. ¿Qué significa “evaluar”?

“...En el lenguaje cotidiano, se otorga al verbo evaluar significado de estimar, calcular, justipreciar, valorar, apreciar o enseñar el valor, atribuir valor a algo. La operación de evaluar algo o a alguien, consiste en estimar su valor no material”.

En la práctica cotidiana dominante, el significado de evaluar es menos polisémico, consiste en poner calificaciones a los alumnos y aplicar las pruebas para obtener la información a partir de la que se asignarán esas calificaciones⁴...

La actividad de evaluar para los docentes es “un acto más del proceso de enseñanza, algo que, de manera informal o formal, realizan cotidianamente...La simple asignación de una nota, la calificación o apreciación de un trabajo, de un ejercicio, o de cualquier actividad del alumno, es la expresión de un juicio por parte del docente, que presupone una toma de decisiones, y que se apoya en distinto tipo de evidencias o indicios, muchas veces elaboradas en función de las exigencias institucionales y con las demandas que la situación ambiental de clase le reclama en un momento determinado”.

La evaluación se reduce a la medición de la cantidad de conocimientos adquiridos y a poner una nota, sin tener en cuenta cómo los alumnos obtienen la información, la procesan y la utilizan. Debería estar siempre presente en el proceso de enseñanza aprendizaje, puesto que no se evalúa sólo cuando se toman los exámenes, sino también de manera informal. Sin embargo, suele convertirse en parte de la rutina.

Generalmente consiste en repetir, con algunos cambios, los ejercicios, preguntas o tareas cotidianas, para utilizarlas en la prueba escrita o en las preguntas orales.

Muchas veces, las pruebas escolares se construyen y se administran en una situación “prefabricada” que en la vida cotidiana prácticamente no se da: silencio, miedo, ausencia de material de consulta, etc. Esto hace que el alumno deba poner en juego lo que sabe de modo muy diferente del que utilizaría en una situación real: con posibilidades de consultar a sus pares, con la ayuda del docente, con material donde consultar.

En este contexto la evaluación se basa más en una “pedagogía del fracaso” que en una “pedagogía de la realización”, por lo tanto pasa a ser un instrumento de “control” o de “sanción”, cuando en realidad debería servir para regular la propia acción del docente, apoyando el aprendizaje de los alumnos con formas alternativas de enseñarle y de evaluarlo.

⁴ Gimeno Sacristán, J. 1994

Algunos consideran que la evaluación es un recurso para saber qué conocen los alumnos y calificarlos. Otros consideran que la evaluación es una instancia “artificial”, “descontextualizada”, que genera nerviosismo y ansiedad en los alumnos, y que no aporta beneficios a la enseñanza ni al aprendizaje.

Sin embargo, la evaluación es un aspecto esencial en la enseñanza, porque afecta a su calidad. Provee información acerca de los múltiples aspectos que integran la enseñanza y el aprendizaje, orienta nuestras acciones y las de nuestros alumnos y determina los logros de la enseñanza⁵.

En el marco de la normativa provincial, el documento “La certificación institucional de “saberes” y su relación con la teoría y la práctica de la evaluación”, expresa :

“Nuestro enfoque de la evaluación se sustenta tanto en la evaluación de procesos, como la de resultados; tanto en la necesidad de indagar sobre los progresos que va haciendo el alumno, como en las condiciones que facilitan u obstaculizan su desempeño; tanto en los saberes enseñados, como los saberes aprendidos”

La intencionalidad de la evaluación debe ser pedagógica y sus resultados han de ser objeto de análisis, no para sancionar sino para comprender mejor los procesos asociados con los aspectos evaluados.

⁵ Silvia Finocchio, 1993

4. Un tipo de evaluación para cada momento del proceso de enseñanza aprendizaje

	<i>Evaluación inicial o diagnóstica</i>	<i>Evaluación formativa o de proceso</i>	<i>Evaluación sumativa o de logros</i>
<i>¿Qué es?</i>	El docente procura información acerca de los saberes y capacidades que poseen los alumnos. Provee información acerca de los procedimientos, conceptos o actitudes que traen los alumnos.	Es perfectiva, orientadora y se centra fundamentalmente en los procesos de enseñanza aprendizaje durante su desarrollo. Provee información acerca de adecuaciones o inadecuaciones en los conceptos, procedimientos y actitudes a lo largo de la construcción de los aprendizajes nuevos.	Se vincula a la certificación, acreditación o políticas educativas. Trata de garantizar la calidad del producto. Es decididamente valorativa. Provee información acerca de los tipos y grados de aprendizaje que estipulan los objetivos de la enseñanza a propósito de los contenidos procedimentales, conceptuales y actitudinales.
<i>¿Para qué evaluar?</i>	Para conocer las ideas previas de los alumnos, sus representaciones mentales, diagnosticar sus dificultades, adaptar el proceso de enseñanza al alumno. Permite tomar decisiones pedagógicas.	Para seleccionar y poner en práctica secuencias de contenidos y estrategias pedagógicas para mejorar los resultados obtenidos. Permite tomar decisiones pedagógicas: detecta dificultades del alumno o progresos, permite el examen crítico de la acción pedagógica.	Para comprobar en qué medida los alumnos han adquirido los conocimientos esperados y las competencias correspondientes.
<i>¿Qué evaluar?</i>	Conceptos, procedimientos y actitudes pertinentes para iniciar un episodio de aprendizaje.	Las tareas y sus representaciones, los procesos de aprendizaje y la gestión didáctica, las estrategias y los errores del alumno. Se intentará comprender el funcionamiento cognitivo de los alumnos frente a la tarea dada.	En este tipo de evaluación la problemática de los conocimientos es central, lo que lleva a considerar los propósitos y contenidos del curriculum. Es necesario seleccionar y priorizar los contenidos a evaluar.

<i>¿Cuándo evaluar?</i>	Al comienzo de la clase, al iniciar una Unidad Didáctica o antes de comenzar un proyecto de trabajo.	Durante todo el año. Es previa a la sumativa. Se desarrolla a lo largo de todo el proceso y trata de perfeccionarlo, modificando sobre la marcha todo aquello que, según los datos detectados, no se ajusta a los planes fijados o se aleja de las metas propuestas.	Se realiza después que el proceso ha terminado, y trata de valorar el producto conseguido. Al finalizar la Unidad Didáctica o la clase o al terminar el año lectivo.
<i>¿Qué técnicas utilizar?</i>	Pruebas orales. Pruebas escritas. Pruebas objetivas. Pruebas a libro abierto.	Pruebas "abiertas", que apelan a la producción del alumno. Pueden ser escritas, orales o a libro abierto.	Pruebas orales. Pruebas escritas. Pruebas objetivas. Pruebas a libro abierto.
<i>¿Con qué instrumentos?</i>	Preguntas, situaciones problemáticas, lectura de mapas, lectura de gráficos, observación de fotografías, ordenar cronológicamente, justificar respuestas, elaboración de mapas, elaborar un folleto, escribir una carta a un amigo, elaborar conclusiones, relacionar datos, elaborar preguntas sobre un tema, argumentar, elaborar un mapa conceptual, confrontar hechos, encuestas, entrevistas, sistematizar, elaborar un juicio crítico, indagar acerca de un tema, etc.	Preguntas, situaciones problemáticas, lectura de mapas, lectura de gráficos, observación de fotografías, ordenar cronológicamente, justificar respuestas, elaboración de mapas, elaborar un folleto, escribir una carta a un amigo, elaborar conclusiones, relacionar datos, elaborar preguntas sobre un tema, argumentar, elaborar un mapa conceptual, confrontar hechos, encuestas, entrevistas, sistematizar, indagar acerca de un tema, elaborar un juicio crítico, etc.	Preguntas, situaciones problemáticas, lectura de mapas, lectura de gráficos, observación de fotografías, ordenar cronológicamente, justificar respuestas, elaboración de mapas, elaborar un folleto, escribir una carta a un amigo, elaborar conclusiones, relacionar datos, elaborar preguntas sobre un tema, argumentar, elaborar un mapa conceptual, confrontar hechos, encuestas, entrevistas, sistematizar, indagar acerca de un tema, elaborar un juicio crítico, etc.
<i>¿Cómo evaluar?</i>	Registrar e interpretar las respuestas y actitudes de los alumnos ante preguntas y situaciones planteadas.	Observación sistemática y pautada del proceso de aprendizaje. Registro e interpretación de las observaciones.	Observación, registro e interpretación de las respuestas de los alumnos a las situaciones que exigen la utilización de los conceptos, procedimientos y actitudes aprendidos.

En este cuadro hemos señalado los distintos tipos de evaluación propuestos en el Diseño Curricular.



5. Una pregunta clave: ¿qué debemos tener en cuenta cuando organizamos las evaluaciones de Ciencias Sociales?

Esta es la primer pregunta que debemos hacernos cuando queremos evaluar a nuestros alumnos. Consiste en la organización de la situación que nos va a permitir recoger la información.

Los aspectos que no podemos dejar de considerar son:

- Las condiciones contextuales concretas en las que se llevará a cabo la evaluación. Comprende: el contexto social del que proceden los alumnos, la organización escolar, las relaciones familia – escuela, los vínculos que se establecen entre docente y alumno o entre alumnos entre sí y las características de la institución.
- El Diseño Curricular propone enseñar contenidos conceptuales, procedimentales y actitudinales, de modo que en todo proceso de evaluación habrá que incluir como criterios de evaluación, contenidos de los tres tipos. Esto no significa que vamos a programar actividades distintas para evaluar cada tipo de contenido. Una misma actividad o un mismo instrumento puede incluir la evaluación de estos tres tipos de contenidos.⁶
- Todas las actividades de evaluación deben estar dirigidas a que los alumnos pongan en funcionamiento lo aprendido, resolviendo situaciones problemáticas o consignas en las que sea necesario aplicar los contenidos cuyo aprendizaje se quiere evaluar. Es necesario plantear situaciones en las que los alumnos pongan en juego el nivel de comprensión alcanzado, a través de la ejemplificación, la explicación, la transferencia a situaciones nuevas y las relaciones entre distintos hechos sociales.
- Es necesario construir situaciones de examen que sean similares a las situaciones con las que los alumnos aprendieron y con las que se enfrentarán en su vida. Por ejemplo, consultas a sus pares, con material disponible al que recurrir, etc.
- Los lineamientos de acreditación son orientadores acerca de las capacidades que tienen que lograr los alumnos al finalizar cada ciclo. Para alcanzar los lineamientos de acreditación es necesario que el alumno haya tenido acceso a los contenidos acorde a lo que se pretende evaluar.⁷
- Hay que clarificar los criterios de evaluación y los indicadores. Los lineamientos de acreditación son herramientas válidas en la determinación de los aspectos que tenemos que considerar a la hora de evaluar.

⁶ Silvia Finocchio, 1993

⁷ Ver Des. Curricular N° 2 E.G.B. 1 y 2 Ciencias Sociales

Son estos los criterios mínimos que deberíamos tener en cuenta en la construcción de lo que vamos a llamar “una didáctica de la evaluación”. La llamamos así porque es el docente como mediador entre el alumno, los padres, la institución, las tradiciones evaluativas, el contexto social y el Diseño Curricular, quién hace una transposición didáctica de la evaluación desde sus fundamentos teóricos.



6. Estrategias de evaluación para el área de Ciencias Sociales

Cualquier actividad que realicen los alumnos puede ser considerada una oportunidad para evaluar. Se transforma en un “instrumento de evaluación” cuando nos proponemos utilizarla para evaluar.

¿Qué tipo de actividades se pueden proponer?. Ello depende básicamente *de la finalidad de la evaluación* (¿diagnóstica, de logros o de procesos?); *de los criterios de evaluación* que se van a tener en cuenta para analizar las producciones; *de las características de los alumnos*; y *del tipo de aprendizaje que se quiere evaluar*.

Es apropiado plantear situaciones que superen las pruebas tradicionales donde se pone en juego solamente la memorización de conceptos o de información y con un mismo instrumento, evaluar procedimientos, conceptos y actitudes.

Veamos algunos ejemplos de actividades, que permiten evaluar los tres tipos de contenidos:

Instrumento de evaluación



Preparar una entrevista

Criterios a tener en cuenta para evaluar:

Contenidos conceptuales:

- Precisión en el uso de las nociones trabajadas.
- Integración y empleo de los conocimientos adquiridos.
- Reconocimiento de procesos.
- Comprensión de la nueva información.

Contenidos procedimentales:

- Formulación de preguntas adecuadas a la situación planteada.
- Interpretación de consignas.
- Planificación y organización de la entrevista.

Contenidos actitudinales:

- Actitud de interés por la indagación.
- Disposición para acordar, aceptar y respetar reglas propias de la indagación.

*Instrumento de
evaluación*



Análisis de casos

Criterios a tener en cuenta para evaluar:

Contenidos conceptuales:

- Utilización correcta de las nociones trabajadas.
- Aplicación los conocimientos trabajados.
- Transferencia de conceptos a otras situaciones.

Contenidos procedimentales:

- Interpretación de material cartográfico.
- Interpretación de gráficos y cuadros.
- Interpretación consignas.
- Fundamentación de respuestas.
- Comparación de datos y hechos.
- Comunicación clara de observaciones y conclusiones.

Contenidos actitudinales:

- Interés ante las necesidades humanas.
- Participación con propuestas de acción para mejorar la situación planteada.
- Elaboración respuestas creativas.
- Postura crítica y reflexiva sobre el caso analizado.
- Actitud de cooperación, inquietud, responsabilidad hacia el caso planteado.
- Actitudes favorecedoras del trabajo grupal.

*Instrumento de
evaluación*



***Resolución de una
situación
problemática***

Criterios a tener en cuenta para evaluar:

Contenidos conceptuales:

- Utilización de los conceptos básicos.
- Aplicación de los conocimientos estudiados.
- Comprensión de la situación problemática.

Contenidos procedimentales:

- Elaboración de hipótesis.
- Fundamentación de decisiones.
- Explicación del problema como parte de un proceso.
- Utilización de distintas fuentes.
- Análisis de datos, mapas o cuadros en forma adecuada
- Presentación del trabajo en forma clara y ordenada.

Contenidos actitudinales:

- Interés por explicar problemas sociales.
- Disposición para acordar, aceptar y respetar reglas propias de la indagación.



*Instrumento de
evaluación*



*Indagación
bibliográfica
sobre un tema*

Criterios a tener en cuenta para evaluar:

Contenidos conceptuales:

- Utilización de los conceptos estudiados.
- Reconocimiento de hechos y procesos.
- Integración de la nueva información.

Contenidos procedimentales:

- Contextualización del hecho a indagar.
- Interpretación los textos, mapas, cuadros, documentos.
- Planificación y organización de la indagación.
- Utilización fuentes diversas.
- Relaciones entre hechos y procesos.
- Confrontación de la información obtenida.
- Elaboración de conclusiones fundamentadas.

Contenidos actitudinales:

- Interés por la indagación.
- Participación en equipos de trabajo.
- Valora el trabajo cooperativo.
- Posición crítica y reflexiva frente al tema?.

Lógicamente no todas estas propuestas de actividades son adecuadas para los dos ciclos. Cada docente seleccionará y adecuará lo conveniente, haciendo lo mismo con la lista de criterios.

7. Las evaluaciones de Ciencias Sociales en primer ciclo

En 1º año del primer ciclo no se realizan evaluaciones de Ciencias Sociales. En general, si se evalúan contenidos de Ciencias Sociales, se lo hace conjuntamente con el área de Lengua o de Matemática.

Del análisis de boletines de Evaluación (del año 1999) deducimos que generalmente en 1º grado del 1º ciclo no se evalúan contenidos de Ciencias Sociales en los primeros bimestres, perdiendo de vista la riqueza del proceso de socialización que el alumno está viviendo al ingresar al grupo áulico y a la institución escuela.

Es totalmente llamativo que tampoco se atiende a la evaluación de contenidos procedimentales y actitudinales, en una etapa sumamente rica para ello.

Transcribimos a continuación ejemplos de evaluaciones para primer ciclo. En todas las actividades propuestas se pueden trabajar contenidos de otras áreas, ya que en la realidad escolar los contenidos de Ciencias Sociales se trabajan con otras áreas.

Un ejemplo para 1º año del primer ciclo

Lineamientos de acreditación

- Diferenciar los distintos espacios sociales de la escuela.
- Representar los espacios utilizando diferentes códigos.
- Comunicar la información en forma gráfica.
- Ubicar los espacios inmediatos.

Contenidos a evaluar

- *Conceptuales*
 - noción de plano;
 - noción de lugar.
- *Procedimentales*
 - ubicación en el plano;
 - diferenciación de espacios;
 - uso de distintos códigos;
 - capacidad para comunicar la información en forma gráfica.
- *Actitudinales*
 - interés por la tarea;
 - creatividad.

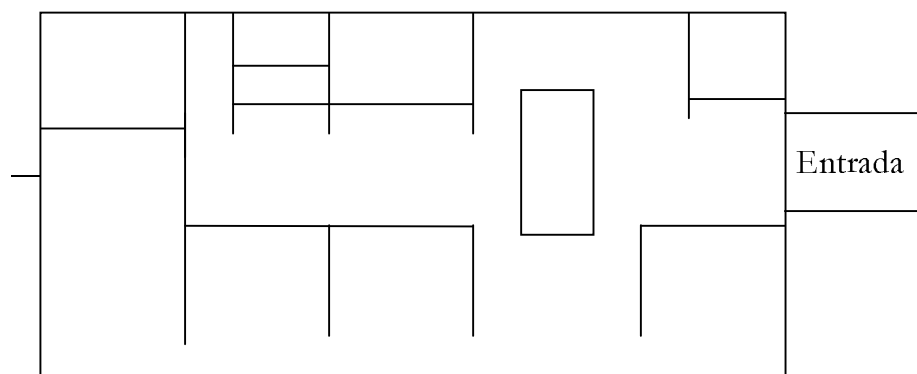


Situación problemática:

Los papás visitan el laboratorio de ciencias. ¿Cómo podemos ayudarlos para llegar?

Los papás van a visitar la escuela para conocer el laboratorio. Este es el plano de tu escuela.

1. Marca en el plano las aulas, los baños, la dirección y el laboratorio. Puedes hacer un dibujo para representar cada lugar.
2. Marca en el plano el recorrido que harán los papás para llegar al laboratorio desde la puerta de entrada.



Un ejemplo para 2º año del primer ciclo

Lineamientos de acreditación

- Reconocimiento de los espacios sociales como espacios organizados por la gente.
- Reconocimiento de componentes naturales y sociales.
- Descripción y comparación de espacios sociales a partir de la observación.

Contenidos a evaluar

- *Conceptuales*
 - noción de espacio social: barrio;
 - noción de componente natural y social.
- *Procedimentales*
 - capacidad de observación;
 - diferenciación de espacios a partir de la observación;
 - comparar espacios;
 - describir.

- *Actitudinales*
 - demuestra interés por la tarea;
 - sensibilidad ante la problemática planteada;
 - creatividad de las acciones propuestas.

Actividad propuesta

Recorremos los barrios

1. Observa las fotografías :

- ❖ Lucy vive en este barrio:



- ❖ ¿Cómo son las casas?. ¿Son todas iguales?
¿Cómo es la casa de Lucy?. ¿Quién la construyó?



❖ Este es el barrio donde vive Luis:



- *¿En qué es igual y en qué diferente al barrio donde vive Lucy?*

- *¿Qué se podría hacer para mejorar el barrio de Luis?. Dibuja lo que cambiarías.*

❖ Marca con una cruz todas las cosas que hicieron los vecinos para vivir mejor:

CASAS	ÁRBOLES	VEREDAS	JARDINES
SOL	NUBES	CALLES	SUELO

Un ejemplo para 3º año del primer ciclo

Lineamientos de acreditación

- Formular preguntas.
- Comparar diferentes espacios sociales a partir de la observación.
- Reconocer relaciones entre las necesidades de los seres humanos, el trabajo y las formas en que se organizan y viven.
- Distinguir cambios en las formas de vida a través del tiempo.

Criterios de evaluación

1. Formulación de preguntas

- A.**
1. Formula preguntas que se relacionan con los contenidos trabajados.
 2. Formula preguntas que se relacionan parcialmente con los contenidos trabajados.
 3. Formula preguntas que no tienen relación con los contenidos trabajados.
- B.**
1. Las preguntas están bien realizadas.
 2. Las preguntas son confusas.
 3. Las preguntas no se comprenden.

2. Comparación de diferentes espacios sociales a partir de la observación.

- A.**
1. Responde en forma correcta todas las preguntas del cuadro.
 2. Responde algunas preguntas en forma correcta.
 3. Responde en forma incorrecta.

3. Reconoce relaciones entre las necesidades de los seres humanos, el trabajo y las formas en que se organizan y viven.

- A.**
1. Establece relaciones adecuadas entre las distintas fotografías y textos.
 2. Establece algunas relaciones .
 3. No establece relaciones.

4. Distinguir cambios en las formas de vida a través del tiempo.

- A.**
1. Reconoce todas las diferencias y semejanzas.
 2. Reconoce parcialmente las diferencias y semejanzas.
 3. No establece relaciones.
 4. No reconoce las diferencias y semejanzas.



Actividad propuesta

Nos preparamos para visitar un supermercado

1. *Mañana vamos a visitar un supermercado. Piensa qué te interesaría saber y elabora las preguntas que le harás:*

*a las personas que trabajan allí,
a la gente que está comprando,
a los taxistas
a los vecinos ...*

2. *Observa las siguientes fotografías:*

Aquí vemos a unos inmigrantes. Vendían el trigo y el maíz que cosechaban. Llevaban las bolsas en carretas y carros hasta la estación de tren.



Ese tren llevaba el trigo y el maíz al puerto de Buenos Aires, para venderlos a otros países.⁸

⁸ Actividades y fotografías extraídas de Aula Nueva, Manual Kapelusz, 1 EGB.

Este es el almacén de Ramos Generales donde compraban algunos alimentos, ropa, herramientas para trabajar y semillas para sembrar.



Palas y semillas de trigo para sembrar.

Máquinas para trabajar la tierra, alpargatas y bombachas de

Sogas, sombreros y mantas.

¿Qué relación existe entre este almacén de ramos generales y las actividades económicas que realizaban los inmigrantes en aquella época?

¿En qué es igual y en que es diferente al supermercado que visitamos?. Completa el siguiente cuadro:

	SUPERMERCADO	Almacén de ramos generales
<i>¿Qué cosas se venden ?</i>		
<i>¿Cómo se transporta la mercadería?</i>		
<i>¿De dónde se trae la mercadería?</i>		
<i>¿Quiénes atienden a los clientes?</i>		
<i>¿En qué trabaja la gente que hace las compras?</i>		
<i>¿Dónde viven los clientes?</i>		



8. Las evaluaciones de Ciencias Sociales en Segundo Ciclo

Tomamos como referencia el Desarrollo Curricular N° 2 del área : “Qué nos dicen los lineamientos de acreditación...”

Partimos del mismo ejemplo (pág. 10), adaptándolo para este análisis ya que responde a cualquier espacio social que pueda tratarse en E.G.B. 2 , en este caso es: *Argentina, un espacio social.*

Analícemos algunos ejemplos

Evaluación diagnóstica

Es el punto de partida de todo el proceso, permite conocer las ideas previas de los alumnos, sus representaciones mentales, permite diagnosticar sus dificultades. Fundamentalmente, permite adaptar el proceso de enseñanza al alumno, es decir, permite tomar decisiones pedagógicas.

Al detectar los logros y dificultades en este planteo inicial, estamos recogiendo información para realizar la selección adecuada de contenidos (conceptuales, actitudinales y procedimentales) y plantear las situaciones problemáticas más significativas para abrir la investigación en el desarrollo de la unidad o unidades que se crea necesario organizar.

En este caso, el contenido fundamental es “espacio social”, por lo tanto, debemos conocer las ideas previas del alumno al respecto, para poder desterrar el concepto de “espacio vacío, abstracto”.

Se puede trabajar en forma individual o grupal, según el modo que se realice el registro de parte del docente.

Se puede partir de un texto, de titulares de diarios, de imágenes, un video, etc., y lo que nunca puede faltar en un tema como el propuesto, son mapas de distintos tipos. Todo debe permitir responder a preguntas que brindarán al docente información sobre los aspectos que se deben trabajar especialmente y cómo hacerlo, por ejemplo:

- ¿Qué aspectos de los señalados te llaman la atención ?
- ¿Qué características presentan los lugares (mencionados, señalados, observados, etc.)? Indícalas por orden de importancia, según tu criterio (o el del grupo).
- Elegí un lugar e indicá cómo se relaciona con los espacios vecinos.
- ¿Qué diferencias y/o similitudes podés establecer entre los espacios que has mencionado ?
- etc., etc.....

No necesariamente estas respuestas se dan en forma oral, puede ser también desde una expresión plástica, etc.

El objetivo de esta evaluación es *descubrir ideas previas y recoger información por parte del docente*, por lo tanto, lo organizará del modo y con los materiales que crea conveniente. En un caso como éste, está evaluando *ideas previas* con respecto a los siguientes contenidos:

- *Conceptuales*
 - localización espacial;
 - relaciones entre espacios;
 - actividades, distribución, jerarquización espacial, etc.
- *Procedimentales*
 - observar;
 - organizar la información obtenida;
 - relacionar, jerarquizar espacios;
 - reconocer, localizar, etc.;
 - comunicar sus conclusiones.
- *Actitudinales*
 - juicio crítico;
 - actitud exploratoria;
 - trabajo cooperativo;
 - respeto por la opinión de sus pares, etc.

Evaluación de proceso o formativa

Permite seleccionar y poner en práctica secuencias de contenidos y estrategias pedagógicas para mejorar los resultados obtenidos, porque detecta dificultades o progresos del alumno y nos conduce al examen crítico de la acción pedagógica.

Continuando con el tema propuesto, es fundamental apuntar a la comprensión de la construcción del espacio por la sociedad, por lo tanto, todo el proceso de desarrollo de la unidad, apuntará alcanzar conceptualizaciones tales como:

- espacio conformado por elementos naturales y elementos culturales, con la sociedad en movimiento encargada de vincularlos;
- elementos naturales progresivamente transformados por la sociedad;
- espacios diferenciados vinculados entre sí;
- espacios localizables, producto de un proceso y con determinadas funciones;
- funciones que generan formas espaciales transformadas por el paso del tiempo;
- espacios jerarquizados de determinado modo y cambiantes;
- espacios que pueden explicarse;
- etc.

Si partimos de los propósitos de la *evaluación formativa o de proceso*, es evidente que debemos estar atentos a la observación de los procesos cognitivos del alumno para graduar el “juego con estas conceptualizaciones” e introducir gradualmente también, los procedimientos adecuados que nos permitirán arribar a los contenidos conceptuales seleccionados.



La lectura de la marcha del proceso y de la necesidad de ajustes, debe realizarse con pruebas "abiertas", que apelen a la producción del alumno. Pueden ser escritas, orales o a libro abierto, lo importante es que pongan en juego las capacidades de los alumnos frente a situaciones problemáticas y que de parte del docente, se realice una observación sistemática y pauta de todo el proceso de aprendizaje, registrando e interpretando todas las observaciones.

En todo el proceso se pueden evaluar contenidos actitudinales que son "observables" y permiten constantemente "recaer" sobre ellos para su logro (interés, actitud frente a situaciones problemáticas, espíritu crítico, respeto por la opinión ajena y por el trabajo cooperativo), etc.

Evaluación sumativa o de logros

Es el momento de *comprobar para acreditar*, la adquisición de contenidos (conceptuales, procedimentales y actitudinales) luego de haber realizado el diagnóstico y los ajustes necesarios durante el proceso de enseñanza aprendizaje, en los momentos oportunos. Es el cierre parcial del proceso.

Es el momento de seleccionar adecuadamente los contenidos a evaluar y para ello, es preciso no perder de vista los propósitos iniciales y los lineamientos de acreditación.

Muy importante también, es no perder de vista el modo en que fue trabajado, para evaluar con el mismo criterio.

Si tomamos en cuenta las sugerencias del Diseño Curricular, veremos la importancia que se le asigna al *planteo de situaciones problemáticas*, a las que se considera fundamentales para permitir la transferencia de los contenidos adquiridos a nuevas situaciones.

Si éste ha sido el modo de trabajo en el desarrollo de la unidad, no tiene por qué vivirse como una situación traumática.

Volviendo al tema inicial: *Argentina, un espacio social*, y tomando en cuenta que la transferencia a situaciones nuevas, indica la adquisición de contenidos, pueden plantearse algunas situaciones problemáticas similares a las que se plantearon para el desarrollo de la unidad. Esto permitirá *explicar* los "espacios" presentados con todos los *atributos* trabajados y que lo definen como *espacio social*.

El propósito de la evaluación será *que el alumno pueda explicar a nuestro país desde el concepto de espacio social*.

Se puede plantear en forma individual o grupal, entregando a los alumnos o a los grupos, sobres que contengan:

- mapas de todo tipo y época (los alumnos ya han trabajado lectura de mapas);
- imágenes y fotografías de distintas zonas del país, que muestren aspectos de la vida en distintos lugares;
- titulares de diarios que hagan referencia a problemáticas de los distintos lugares ;

- textos o documentos (Ej.: La historia en mis documentos de Graciela Meroni) que describan o bien actividades económicas de distintos momentos históricos Ej.: época de las “vaquerías”, los saladeros, los frigoríficos, o bien el proceso de ocupación del espacio también en distintos momentos;
- distintos gráficos: de población, de producción etc. (el alumno ya estará habituado a su lectura e interpretación);
- etc., etc...

Con todo este material, se proponen distintas situaciones problemáticas que permitan a los alumnos abordar en forma independiente o integrada, la realidad económica, la realidad social, el paso del tiempo y las transformaciones espaciales que todo esto genera.

Los problemas apuntarán a una lectura económica de la realidad, o a analizar la realidad social que se deduce de todo el material, destacando los puntos que consideran de conflicto; desequilibrio, desigualdad, diferencias, riqueza/pobreza, etc. Otros alumnos se pueden dedicar a analizar la incidencia del paso del tiempo y las transformaciones que esto genera, etc.

Las propuestas pueden ser múltiples, lo importante es que permitan trabajar en un ambiente distendido, abordando el material que crean necesario e incluso podrían recurrir a sus carpetas o manuales, poniendo en juego contenidos conceptuales, procedimentales y actitudinales ya trabajados.

En una evaluación de este tipo es interesante cerrar con una puesta en común general que articule las distintas problemáticas.



9. Bibliografía

- AULA NUEVA, Manual Kapelusz 1 EGB, Edit. Kapelusz, Buenos Aires, 1997.
- COLL SALVADOR, César. Aprendizaje escolar y construcción del conocimiento. Piados Educador. Buenos Aires, 1994.
- CONSEJO PROVINCIAL DE EDUCACIÓN, Provincia de Río Negro. La Certificación Institucional de “Saberes” y su relación con la Teoría y Práctica de la Evaluación.
- CONSEJO PROVINCIAL DE EDUCACIÓN, Provincia de Río Negro. Desarrollo curricular N° 2 E.G.B. 1 y 2 – Área Ciencias Sociales. Qué nos dicen los lineamientos de acreditación. Un camino desde los lineamientos a los cuadros de contenidos. Viedma, 1996.
- CONSEJO PROVINCIAL DE EDUCACIÓN, Provincia de Río Negro. Diseño Curricular E.G.B. 1 y 2 - Versión 1.1, 1995.
- FINOCCHIO, SILVIA. Enseñar Ciencias Sociales. Troquel Educación. Buenos Aires, 1993.
- GIMENO SACRISTÁN, J. El Currículo: una reflexión sobre la práctica. Cuarta edición. Ediciones Morata, S.L. Madrid, 1994.
- GIMENO SACRISTÁN Y PEREZ GÓMEZ. Comprender y transformar la enseñanza. Ediciones Morata. Madrid, 1993.
- SANTOS GUERRA, M. A. Evaluación educativa. Un proceso de diálogo, comprensión y mejora. Edit. Magisterio del Río de la Plata, 1998.